

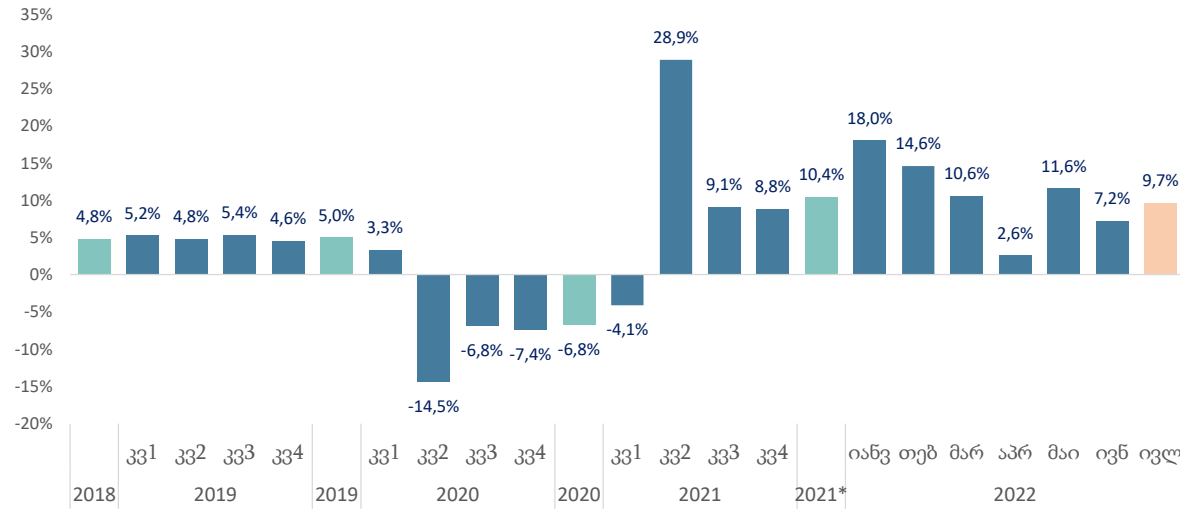


# მიმდინარე ეკონომიკური ტენდენციები

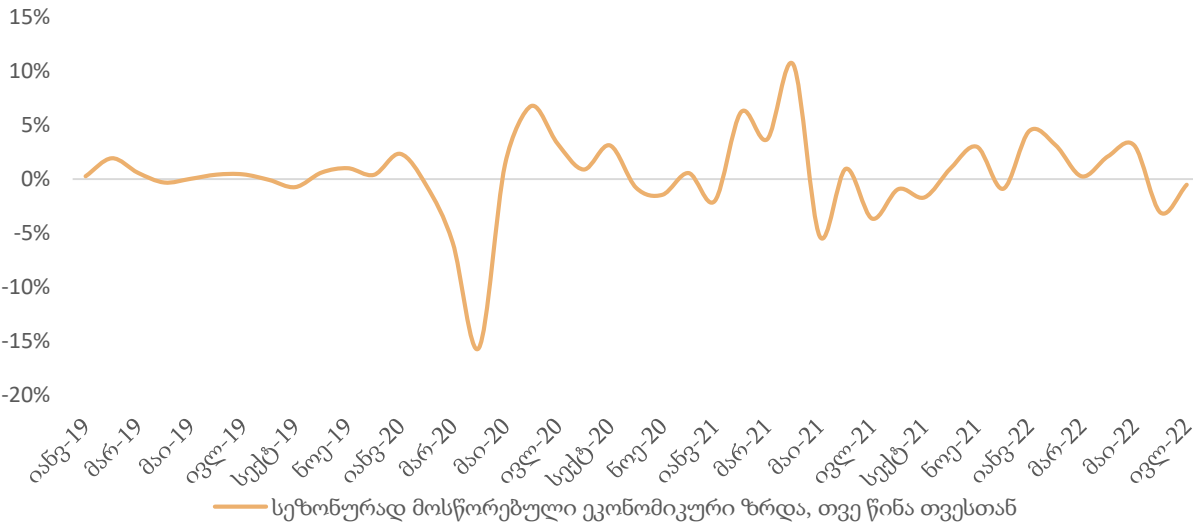
აგვისტო, 2022

- 2022 წლის ივლისში, სტატისტიკის ეროვნული სამსახურის წინასწარი შეფასებით, რეალური მშპ-ს ზრდის ტემპმა შეადგინა 9.7 პროცენტი, ხოლო 2022 პირველი 7 თვის საშუალო ზრდამ შეადგინა 10.3 პროცენტი
- აგვისტოში წლიურმა ინფლაციამ შეადგინა 10.9 პროცენტი და საბაზო ინფლაცია გაუტოლდა 7.0 პროცენტს
- ივლისში ექსპორტი გაიზარდა წლიურად 40.4 პროცენტით და იმპორტი გაიზარდა წლიურად 26.2 პროცენტით, რამაც გაზარდა სავაჭრო დეფიციტი 15.2 პროცენტით წლიურად და გაუტოლდა 572.0 მლნ აშშ დოლარს
- ივლისის რეალური ეფექტური გაცვლითი კურსი გაიზარდა 15.4 პროცენტით წინა წლის შესაბამის პერიოდთან შედარებით და 5.7 პროცენტით წინა თვესთან
- საქართველოს ეროვნულმა ბანკმა მონეტარული პოლიტიკის განაკვეთი 11.0 პროცენტზე დატოვა

ეკონომიკური ზრდა, % წ/წ

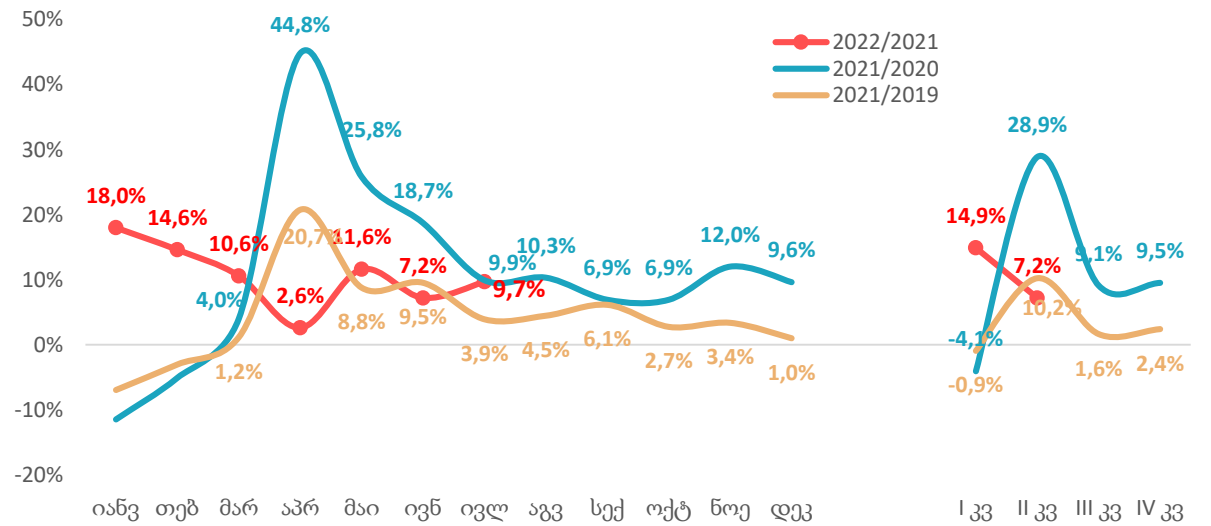


ეკონომიკური ზრდა, % თ/თ



- წინასწარი შეფასებით, 2022 წლის ივლისში, წინა წლის შესაბამის პერიოდთან შედარებით, რეალური მთლიანი შიდა პროდუქტის ზრდამ 9,7 პროცენტი შეადგინა, ხოლო იანვარი-ივლისის საშუალო მაჩვენებელი 10.3 პროცენტია.
- 2022 წლის ივლისში, წინა წლის შესაბამის პერიოდთან შედარებით ზრდა შეინიშნებოდა შემდეგ საქმიანობებში: ტრანსპორტი და დასაწყობება, მშენებლობა, ინფორმაცია და კომუნიკაცია, სამთო-მოპოვებითი მრეწველობა, ვაჭრობა.
- კლება დაფიქსირდა: დამამუშავებელი მრეწველობის დარგში.

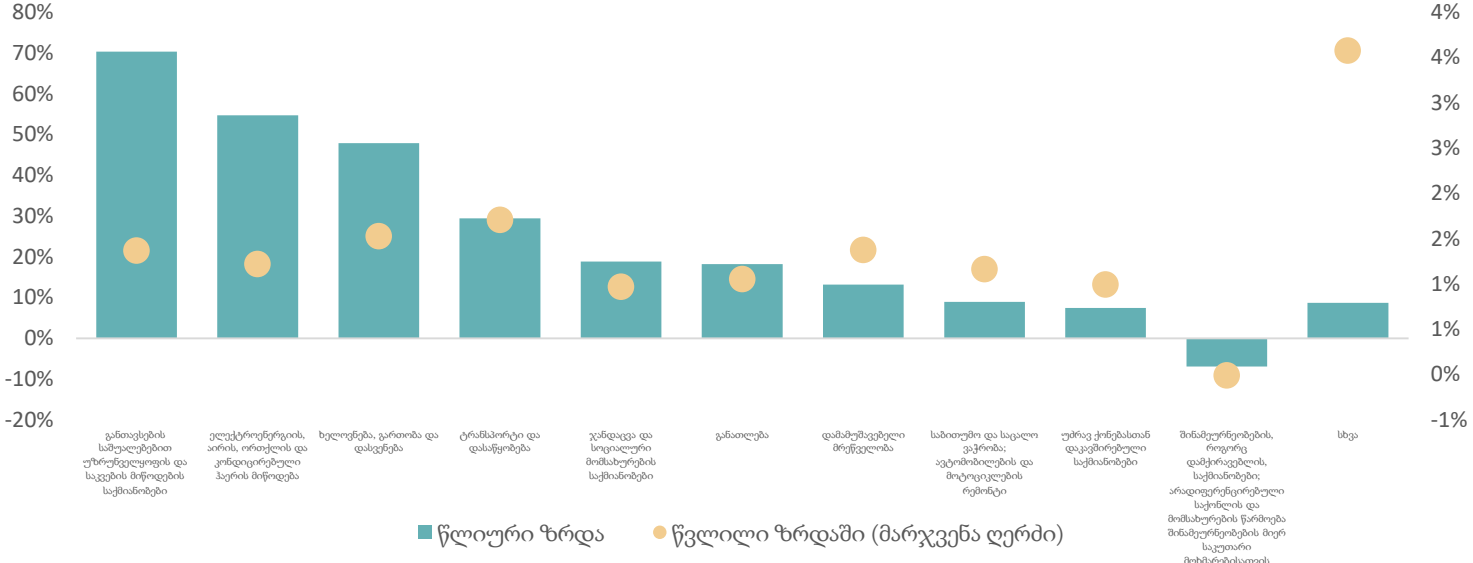
ეკონომიკური ზრდა 2022-2019



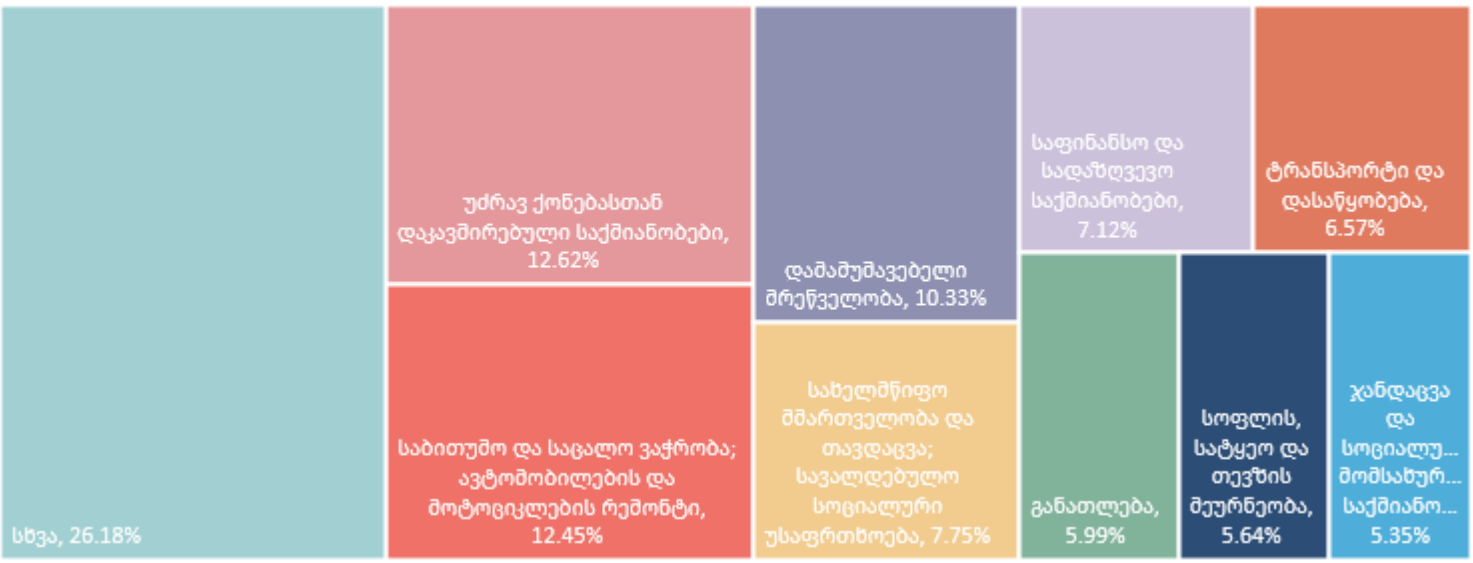
წყარო: საქსტატი, საქართველოს ფინანსთა სამინისტრო

# 2022 წლის მეორე კვარტალში რეალური მშპ საშუალოდ გაიზარდა 7.2 პროცენტით

მშპ-ს რეალური ზრდა ეკონომიკური საქმიანობის მიხედვით, 2022 I კვარტალი



მშპ ეკონომიკური საქმიანობის მიხედვით, 2022 I კვარტალი

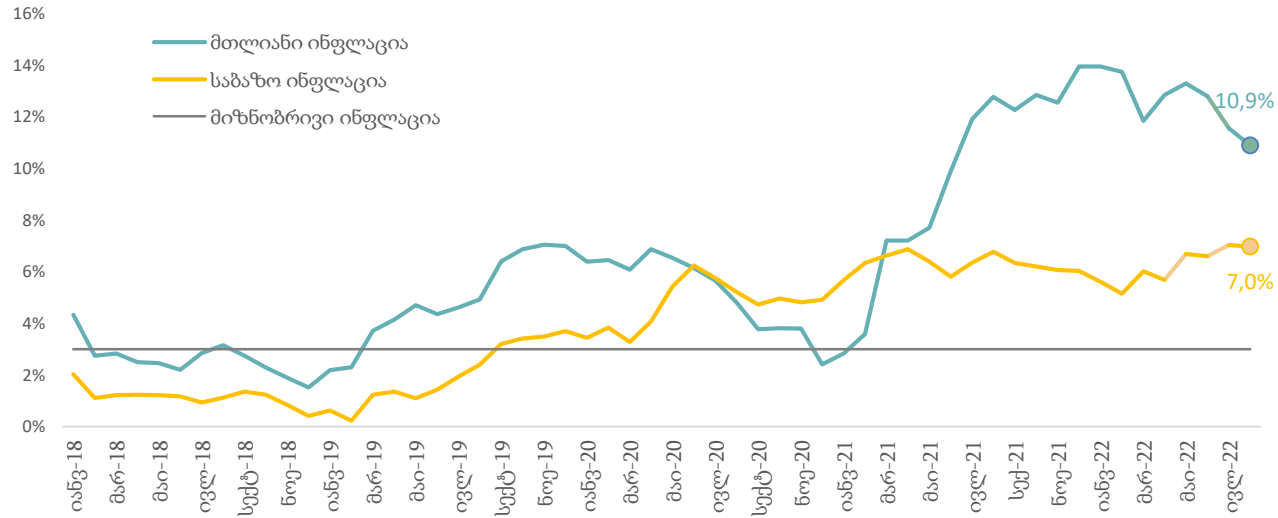


- წინასწარი შეფასებით, 2022 წლის მეორე კვარტალში ეკონომიკა 7.2 პროცენტით გაიზარდა, ხოლო პირველ კვარტალში, წინა წლის შესაბამის პერიოდთან შედარებით, რეალური მთლიანი შიდა პროდუქტი გაიზარდა 14.9 პროცენტით, რაც 2019 წლის პირველ კვარტალთან შედარებით 20.3 პროცენტთან ზრდას გულისხმობს.
- 2022 წლის პირველ კვარტალში ზრდის მიმართულებით მნიშვნელოვანი წვლილი შეიტანა შემდეგმა დარგებმა:
  - განთავსების საშუალებებით უზრუნველყოფის და საკვების მიწოდების საქმიანობები: 70.3% წ/წ (1.4 პ.პ.)
  - ელექტროენერჯის და აირის მიწოდება: 54.7% წ/წ (1.2 პ.პ.)
  - ხელოვნება, გართობა და დასვენება: 47.6% წ/წ (1.5 პ.პ.)
  - ტრანსპორტი და დასაწყობება: 29.4% წ/წ (1.7 პ.პ.)
  - ჯანდაცვა: 18.8% წ/წ (1.0 პ.პ.)
  - განათლება: 18.2% წ/წ (1.1 პ.პ.)
  - დამამუშავებელი მრეწველობა: 13.2% წ/წ (1.4 პ.პ.)
  - საბითუმო და საცალო ვაჭრობა; ავტომობილების და მოტოციკლების რემონტი: 8.9% წ/წ (1.2 პ.პ.)
  - უმრავ ქონებასთან დაკავშირებული საქმიანობები: 7.4% წ/წ (1.0 პ.პ.)
- კლების მიმართულებით მნიშვნელოვანი წვლილი შეიტანა შემდეგმა დარგებმა:
  - შინამეურნეობის, როგორც დამკრავების, საქმიანობების, -7.0% წ/წ (-0.01 პ.პ.)

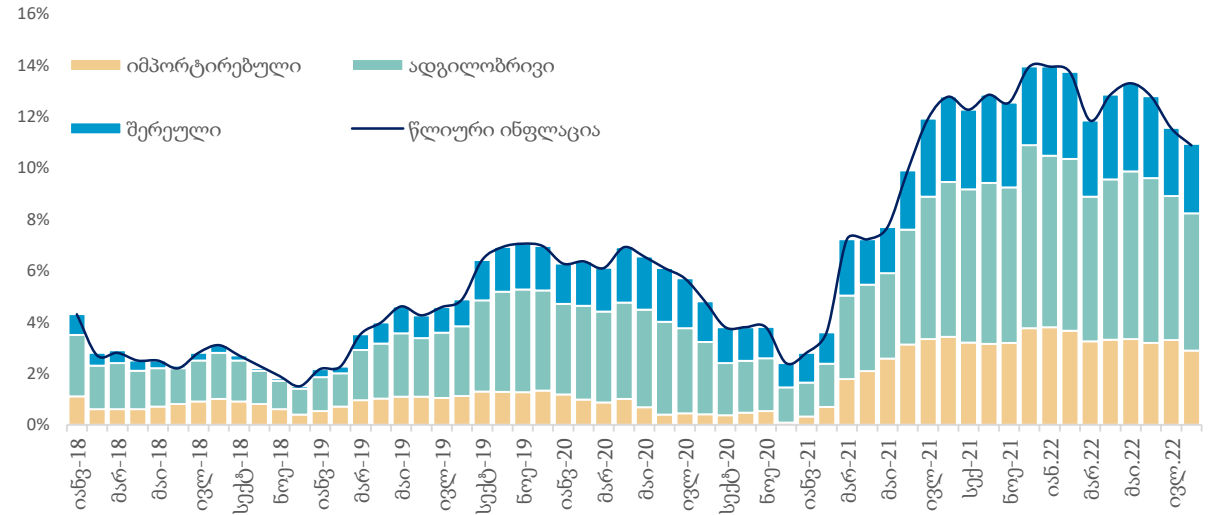
წყარო: საქსტატი

# ავისტოს წლიურმა ინფლაციამ შეადგინა 10.9 პროცენტი

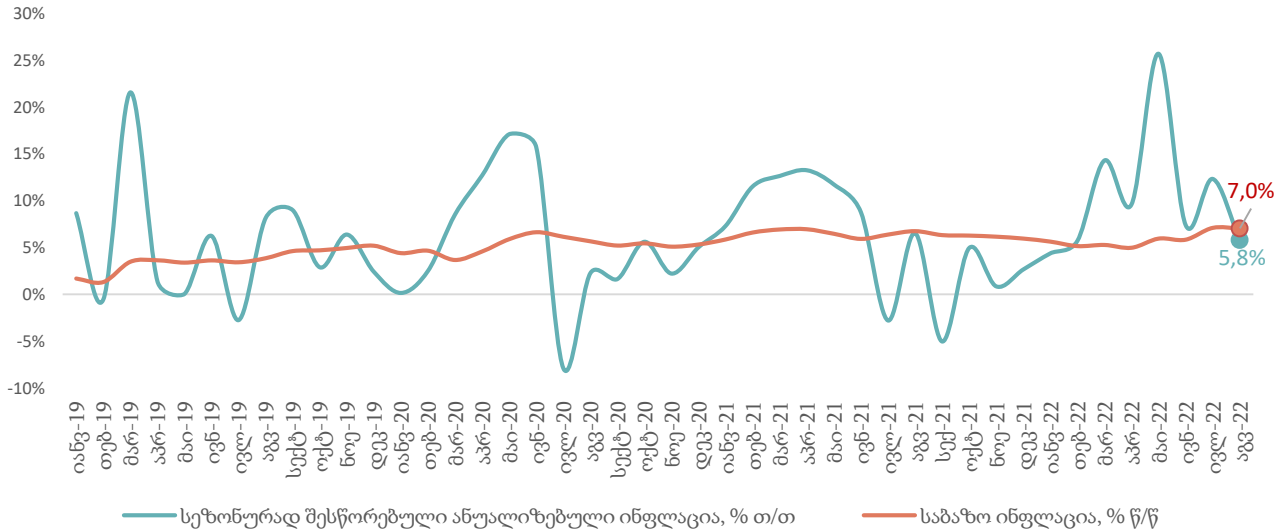
მთლიანი და საბაზო ინფლაცია, % წ/წ



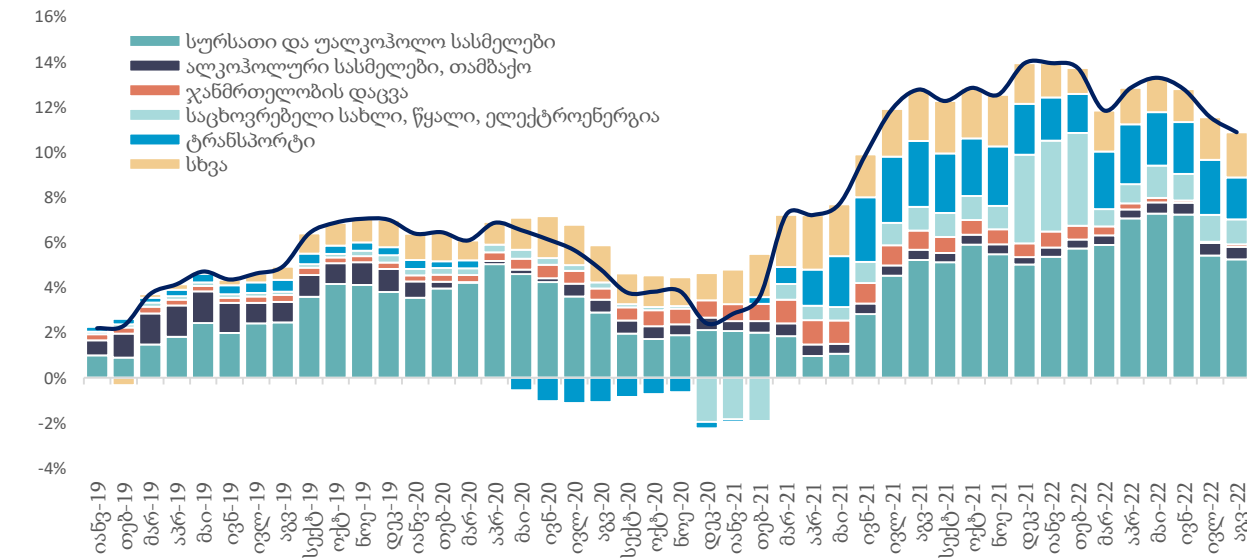
ინფლაციის დეკომპოზიცია



საბაზო ინფლაცია



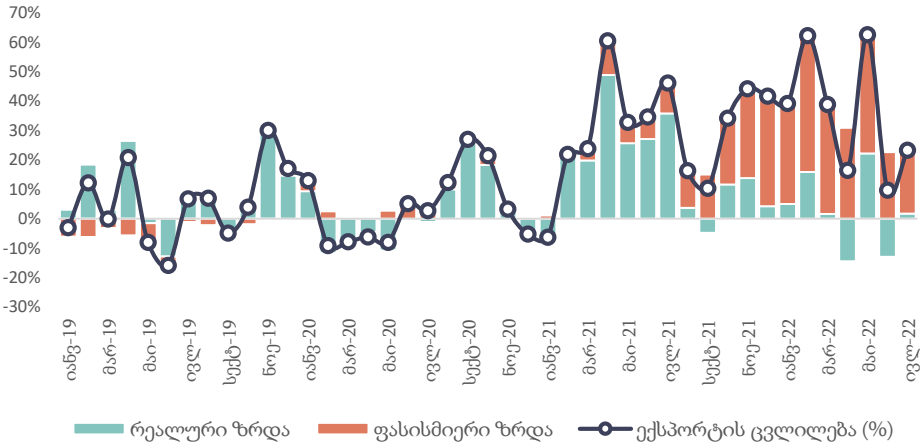
ინფლაციის დეკომპოზიცია



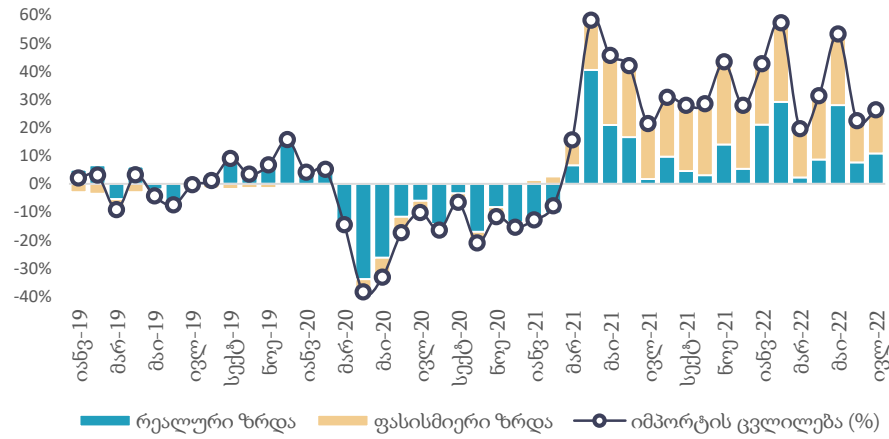
წყარო: საქსტატი, სებ, საქართველოს ფინანსთა სამინისტრო

# სავაჭრო დეფიციტი წლიურად გაიზარდა 15.2 პროცენტით

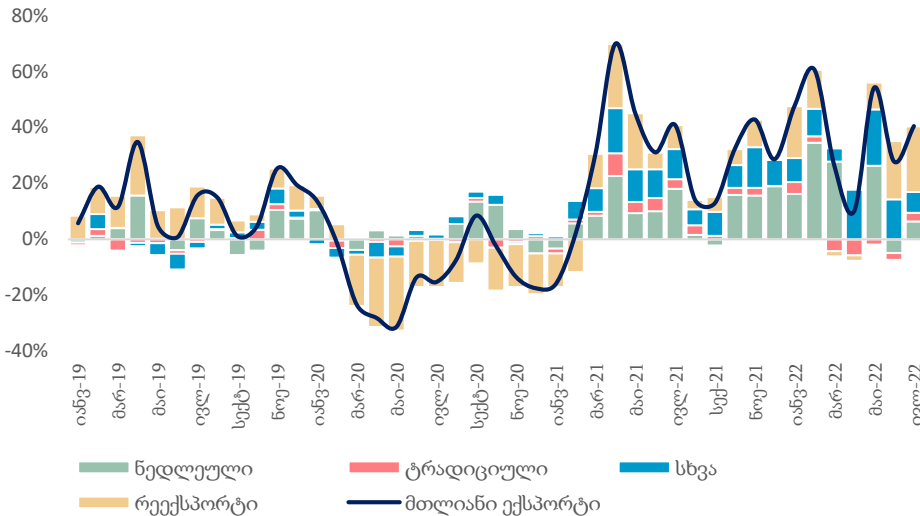
ადგილობრივი ექსპორტის ცვლილება, % წ/წ



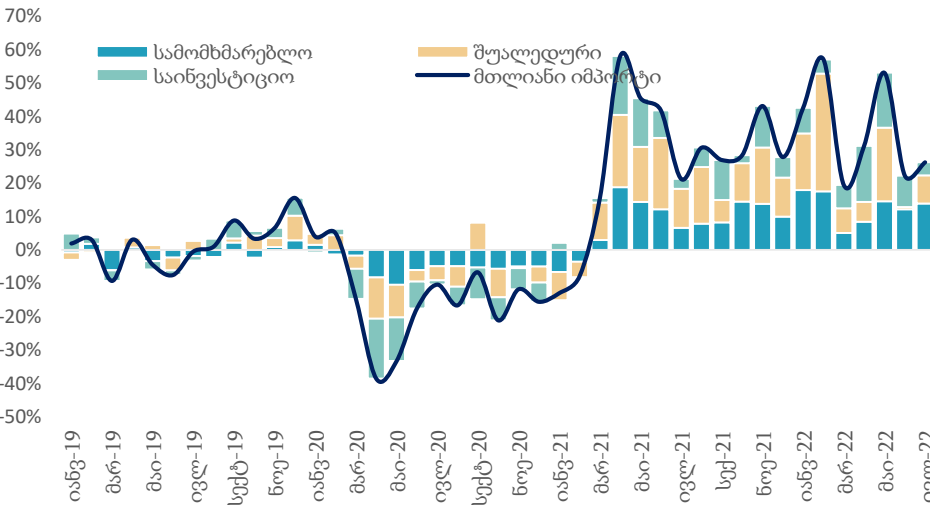
იმპორტის ცვლილება, % წ/წ



ექსპორტის ცვლილების დეკომპოზიცია, % წ/წ



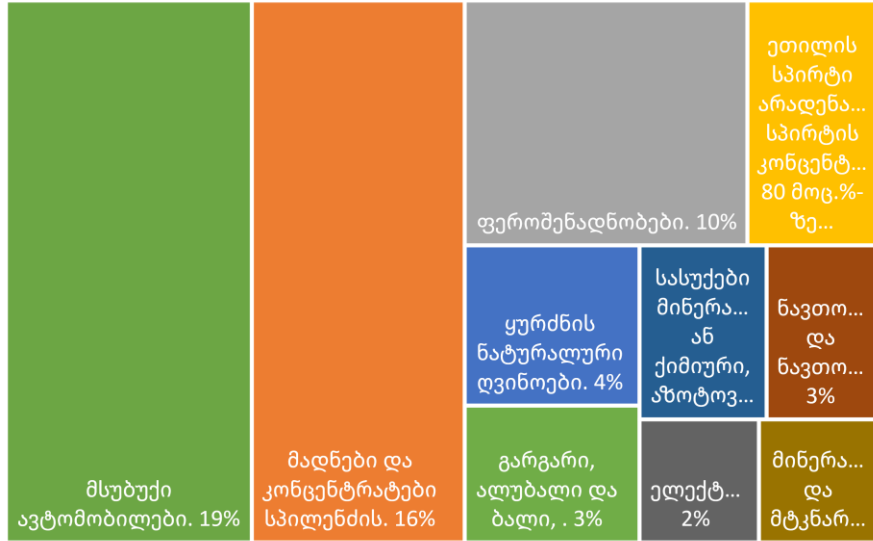
იმპორტის ცვლილების დეკომპოზიცია, % წ/წ



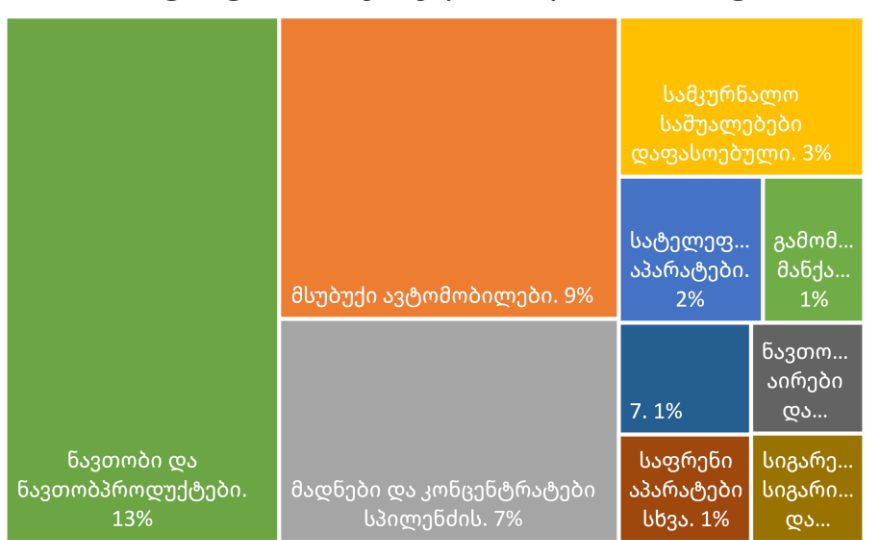
- ივლისში ექსპორტი წლიურად გაიზარდა 40.4 პროცენტით და გაუტოლდა 541.7 მლნ აშშ დოლარს.
- ადგილობრივი ექსპორტი წლიურად გაიზარდა 23.2 პროცენტით და გაუტოლდა 345.5 მლნ აშშ დოლარს.
- იმპორტი წლიურად გაიზარდა 26.2 პროცენტით და გაუტოლდა 1,114.0 მლნ აშშ დოლარს.
- სავაჭრო დეფიციტი წლიურად გაიზარდა 15.2 პროცენტით და გაუტოლდა 572.0 მლნ აშშ დოლარს.
- რეექსპორტის წვლილმა ექსპორტის ზრდაში შეადგინა 23.5 პროცენტი (85.8 %წ/წ), ხოლო ნედლეულის ექსპორტმა - 6.3 პროცენტი (17.3 %წ/წ).
- საინვესტიციო, სამომხმარებლო და შუალედური საქონლის იმპორტის წვლილმა იმპორტის წლიურ ზრდაში შეადგინა 3.9, 13.8 და 8.5 პროცენტი, შესაბამისად.

წყარო: საქსტატი, საქართველოს ფინანსთა სამინისტრო

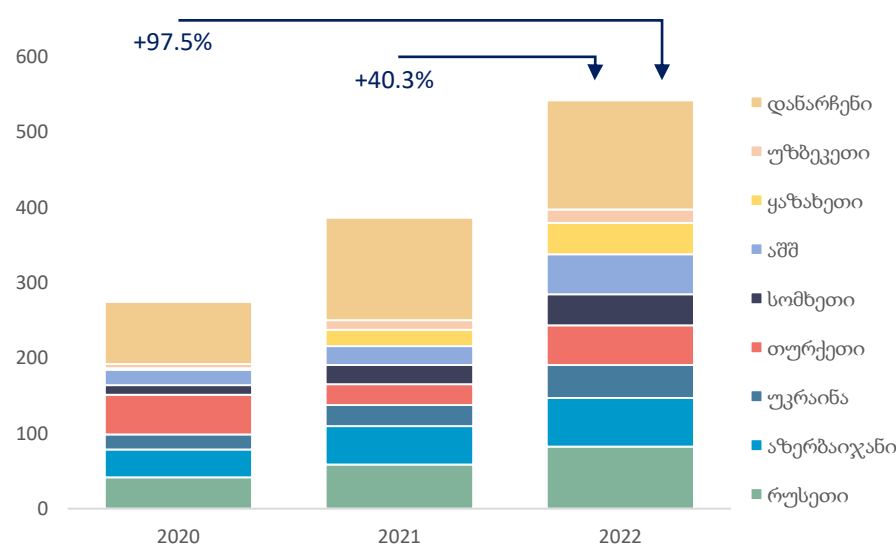
ექსპორტის ტოპ 10 საქონელი, მთლიანი ექსპორტის %



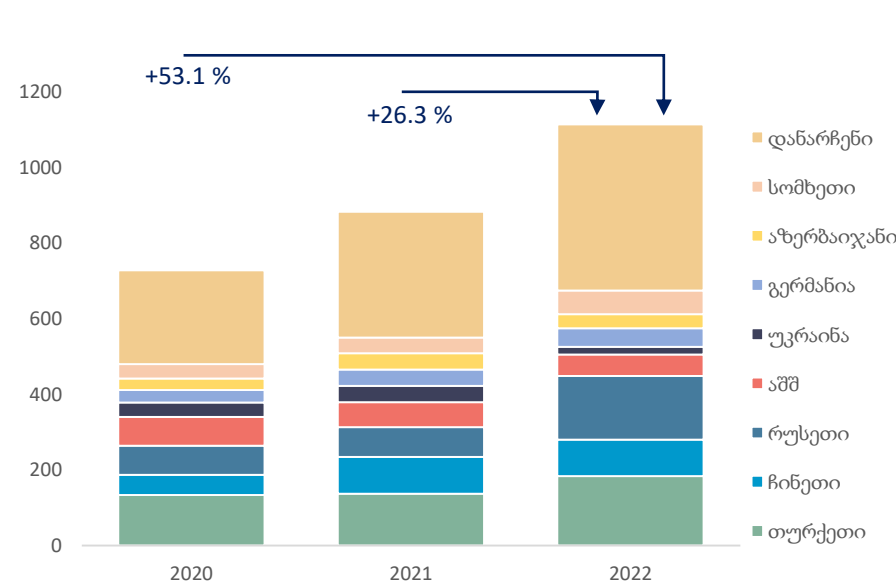
იმპორტის ტოპ 10 საქონელი, მთლიანი იმპორტის %



ექსპორტი ქვეყნების მიხედვით, ივლისი



იმპორტი ქვეყნების მიხედვით, ივლისი



- ექსპორტის ტოპ საქონელი:
  - მსუბუქი ავტომობილები: 101.5 მლნ აშშ დოლარი - 18.7 პროცენტი.
  - სპილენძის მადნები და კონცენტრატები: 87.8 მლნ. აშშ დოლარი - მთლიანი ექსპორტის 16.2 პროცენტი.
  - ფეროშენადნობები: 52.7 მლნ. აშშ დოლარი - 9.7 პროცენტი.

- იმპორტის ტოპ საქონელი:
  - ნავთობი და ნავთობპროდუქტები: 141.8 მლნ აშშ დოლარით - 12.7 პროცენტი.
  - მსუბუქი ავტომობილები: 101.1 მლნ. აშშ დოლარი - მთელი იმპორტის 9.1 პროცენტი.
  - სპილენძის მადნები და კონცენტრატები: 74.6 მლნ აშშ დოლარით - 6.7 პროცენტი.

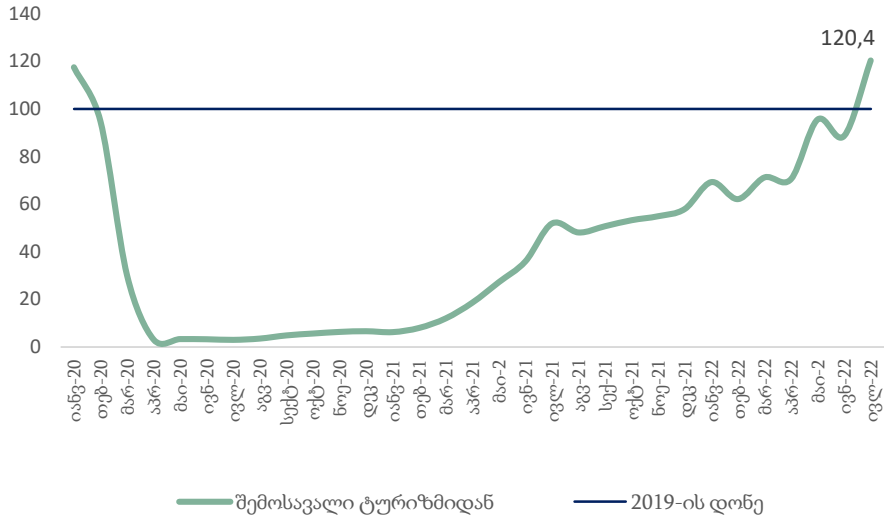
- ექსპორტის ტოპ ქვეყნები:
  - რუსეთი: 82.6 მლნ. აშშ დოლარი, 15.2 პროცენტი.
  - ჩინეთი: 75.6 მლნ. აშშ დოლარი - 13.9 პროცენტი.
  - აზერბაიჯანი: 64.5 მლნ. აშშ დოლარი, 11.9 პროცენტი.

- იმპორტის ტოპ ქვეყნები:
  - თურქეთი: 183.6 მლნ. აშშ დოლარი - 16.5 პროცენტი.
  - რუსეთი: 169.1 მლნ. აშშ დოლარი - 15.2 პროცენტი.
  - ჩინეთი: 96.3 მლნ. აშშ დოლარი - 8.6 პროცენტი.



# ტურიზმის აღდგენა გრძელდება და ივლისში მიაღწია 2019 წლის 120.4%-ს

ტურიზმიდან მიღებული შემოსავალი, 2019 = 100



ტურიზმიდან მიღებული შემოსავალი, ივლისი 2022

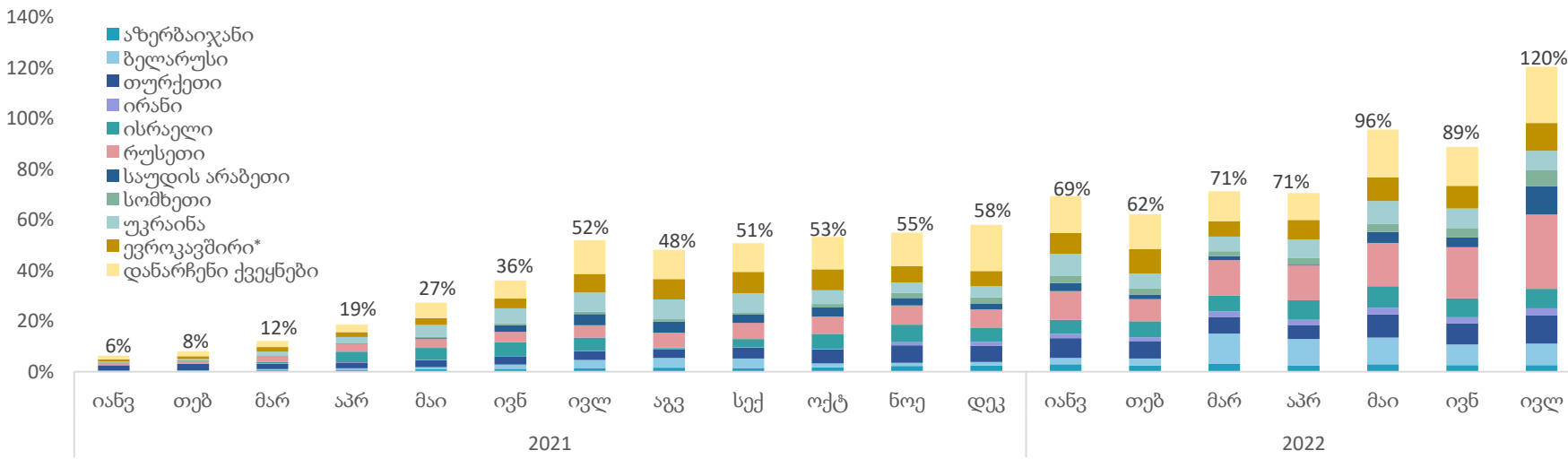
ქვეყანა	ტურიზმიდან მიღებული შემოსავალი (მლნ აშშ დოლარი)
რუსეთი	116,1
ევროკავშირი + დიდი ბრიტანეთი	43,6
ბელარუსი	33,5
თურქეთი	43,8
უკრაინა	30,25
ისრაელი	30,8
სხვა	178,1

2022 წლის ივლისში ტურიზმიდან მიღებული შემოსავალი გაიზარდა 131.9 პროცენტით და 476.1 მილიონი აშშ დოლარი შეადგინა. აღნიშნული მაღალი ზრდა განპირობებულია 2021 წლის ივლისის დაბალი მაჩვენებლით (205.3 მლნ აშშ დოლარი).

რეგიონსა და ქვეყანაში ეკონომიკური საქმიანობის გააქტიურების გამო, ტურიზმიდან მიღებული შემოსავალი 2019 წლის მნიშვნელობას აჭარბებს. კერძოდ, 2019 წლის ივლისთან შედარებით, 2022 წლის ივლისში ტურიზმიდან მიღებული შემოსავალი გაზრდილია 20.4 პროცენტით.

სეზონურად მოსწორებული ტურიზმიდან მიღებული შემოსავლის თვიური ზრდა ივლისში გაუტოლდა 8.1 პროცენტს.

ტურიზმის აღდგენა ქვეყნების მიხედვით, 2019 წლის შესაბამისი თვე = 100, %

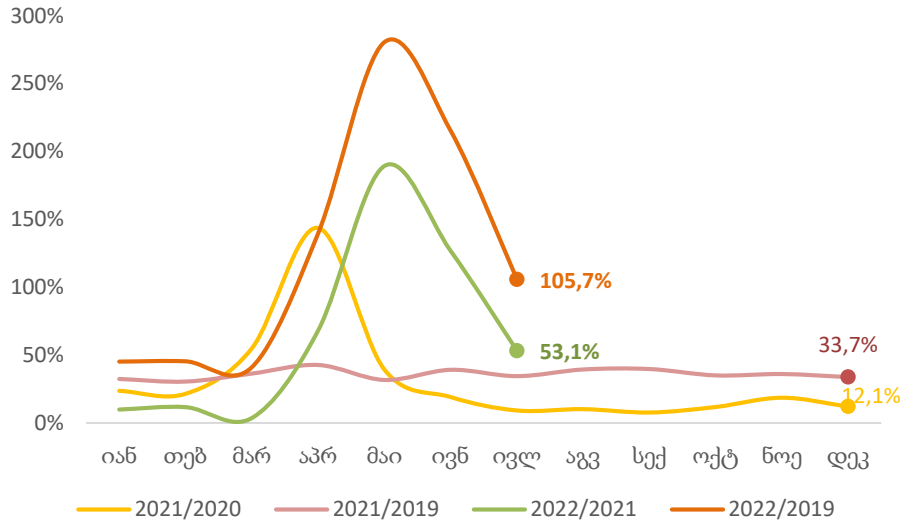


წყარო: სეზ



# რეგიონში ეკონომიკური საქმიანობის გააქტიურების შედეგად იზრდება ფულადი გზავნილები

წმინდა ფულადი გზავნილები, 2022-2019



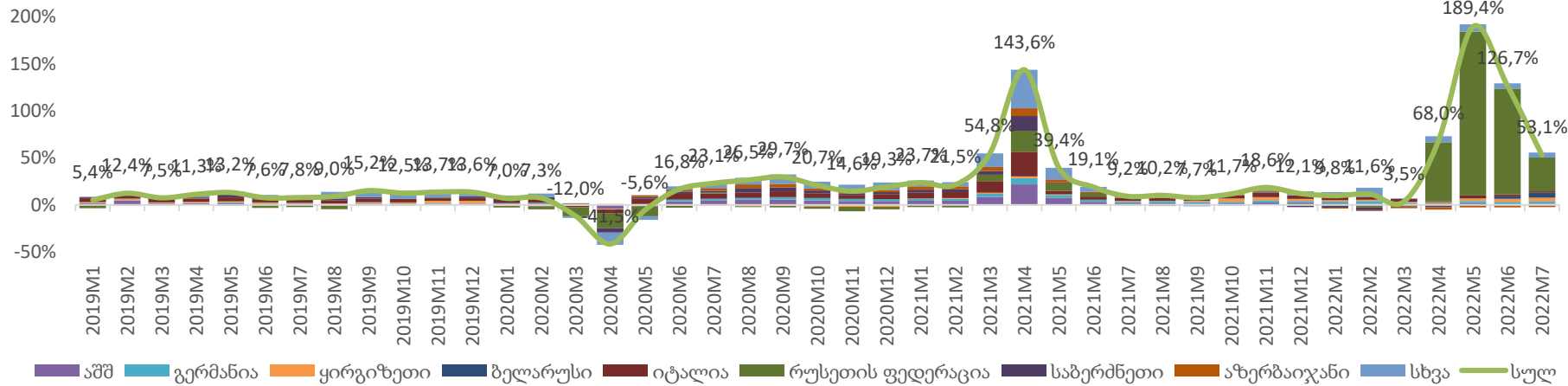
წმინდა ფულადი გზავნილები, ივლისი 2022

ქვეყანა	წმინდა ფულადი გზავნილები (მლნ აშშ დოლარი)	ცვლილება, %წ/წ	წვლილი ზრდაში, კპ
რუსეთი	98.0	201.0	36.0
იტალია	35.2	7.4	1.3
აშშ	27.2	7.7	1.1
ყაზახეთი	8.9	103.3	2.5
საბერძნეთი	17.7	-8.6	-0.9
ისრაელი	16.2	3.7	0.3
სხვა	75.1	45.1	12.8

2022 წლის ივლისში, წმინდა ფულადი გზავნილებმა შეადგინა 278.3 მილიონი აშშ დოლარი, რაც წინა წლის ანალოგიურ პერიოდთან შედარებით 53.1 პროცენტით მეტია, ხოლო 2019 წელთან შედარებით კი 105.7 პროცენტით.

- წმინდა ფულადი გზავნილები გაიზარდა:
  - რუსეთი: 201 პროცენტი (36 კ.პ. მთლიან ზრდაში კონტრიბუცია).
  - ყაზახეთი: 103.3 პროცენტი (2.5 კ.პ. მთლიან ზრდაში კონტრიბუცია).
  - გერმანია: 45.9 პროცენტი (2.4 კ.პ. მთლიან ზრდაში კონტრიბუცია).
  - იტალია: 7.4 პროცენტი (1.3 კ.პ. მთლიან ზრდაში კონტრიბუცია).

წმინდა ფულადი გზავნილების წლიური ზრდა წყარო ქვეყნების მიხედვით



წყარო: სუბ

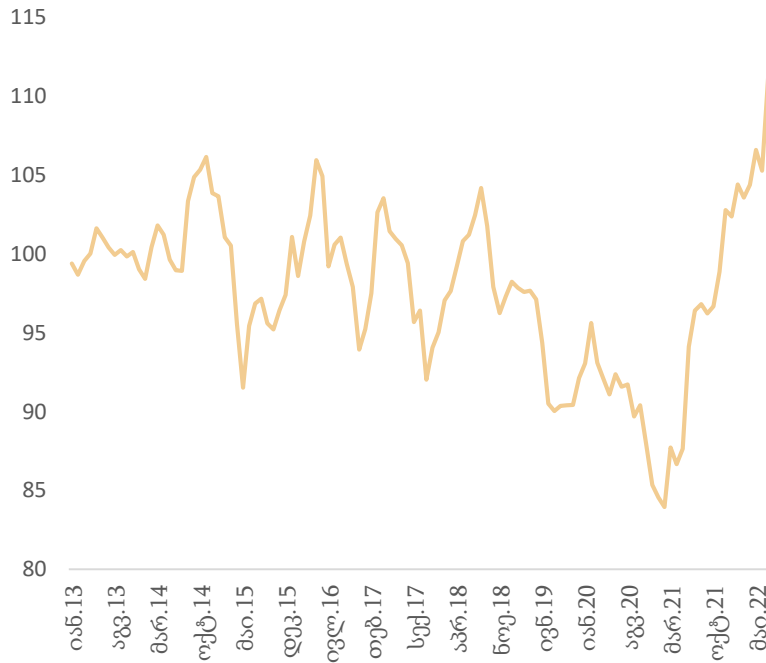
- წმინდა ფულადი გზავნილები შემცირდა:
  - საბერძნეთი -8.6 პროცენტი (-0.9 კ.პ. მთლიან ზრდაში კონტრიბუცია)

# ივლისში რეალური ეფექტური გაცვლით კურსი წლიურად გაიყარდა 15.4 პროცენტით გაიყარდა

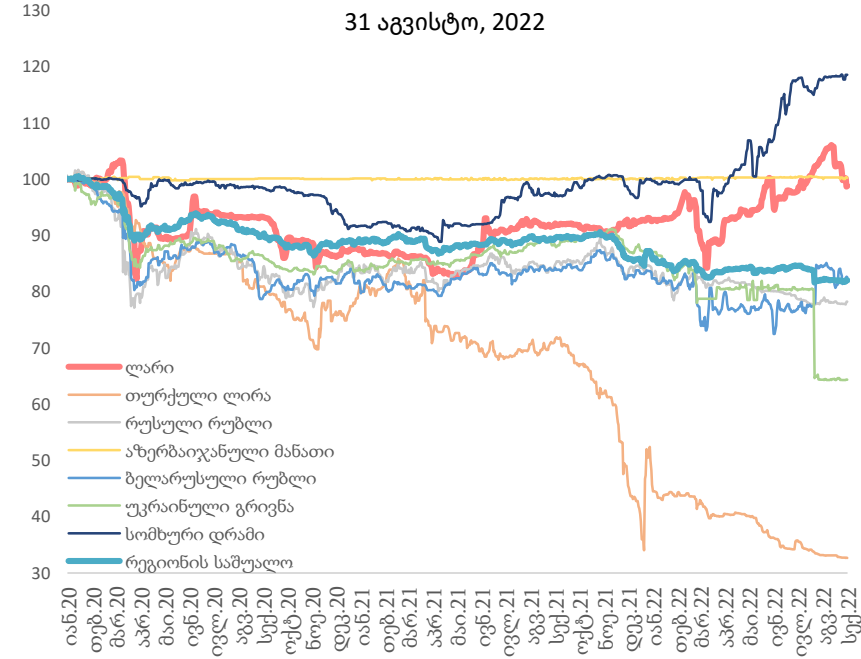
ნომინალური ეფექტური გაცვლითი კურსი



რეალური ეფექტური გაცვლითი კურსი



ვალუტების კურსები აშშ დოლართან მიმართებაში



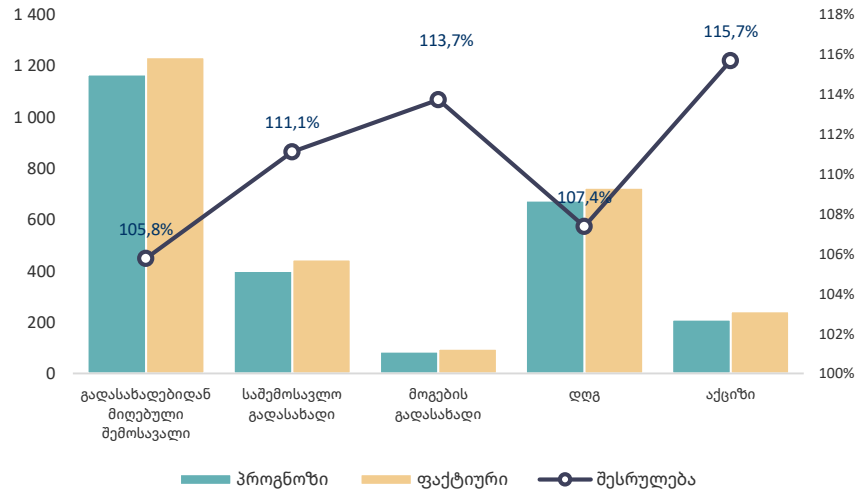
შენიშვნა: ზრდა ნიშნავს გამყარებას

	31 აგვისტო, 2022		31 აგვ 2022 - 1 იან 2022		31 აგვ 2022 - 1 იან 2021
ევრო	2.9126	▲	10.4%	▲	5.1%
აშშ დოლარი	2.9045	▼	-1.3%	▼	-8.0%
თურქული ლირა	0.1598	▲	201.4%	▲	216.3%
რუსული რუბლი	0.0478	▼	-3.6%	▼	-19.7%
ნომინალური ეფექტური გაცვლითი კურსი	137.07	▲	4.5%	▲	23.9%
რეალური ეფექტური გაცვლითი კურსი (ივლისი, 2022)	136.74	▲	8.6%	▲	30.3%

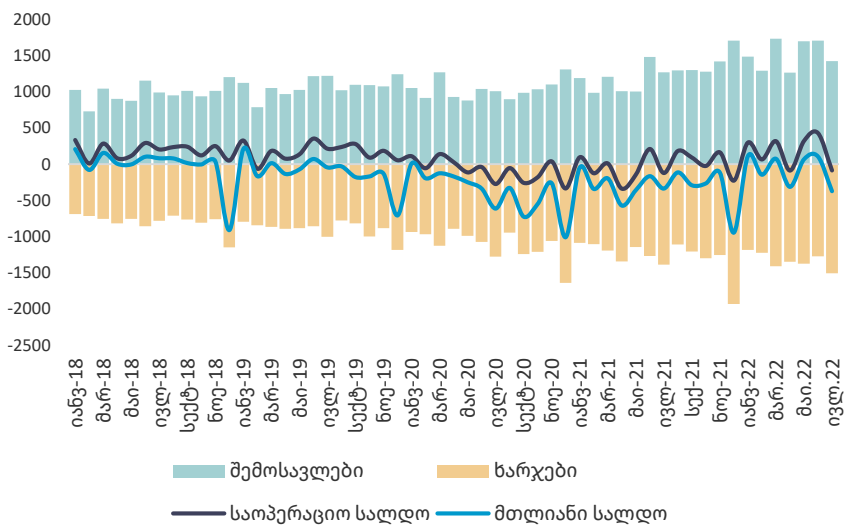
წყარო: სებ

# აგვისტოში საბადასახლო შემოსავლები 5.8 პროცენტით აღემატება პროგნოზს

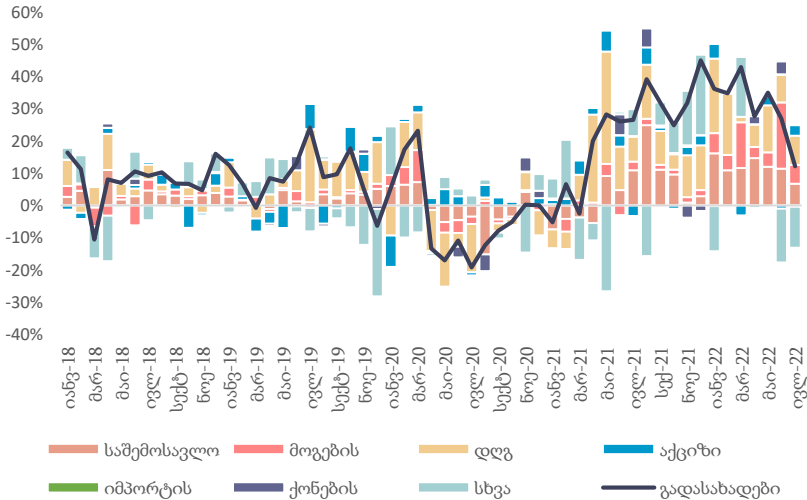
ნაერთი ბიუჯეტის შესრულება, აგვისტო 2022



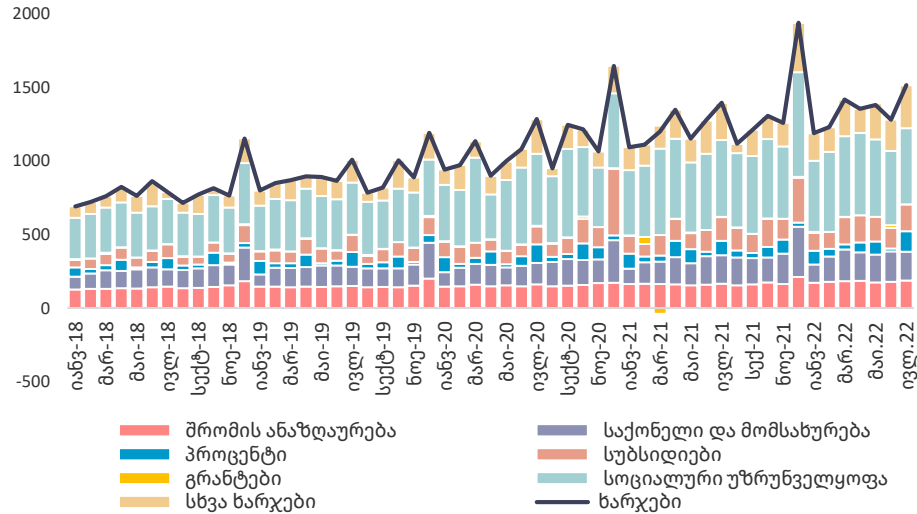
ნაერთი ბიუჯეტი, მლნ ლარი



გადასახადიდან მიღებული შემოსავალი, % წ/წ



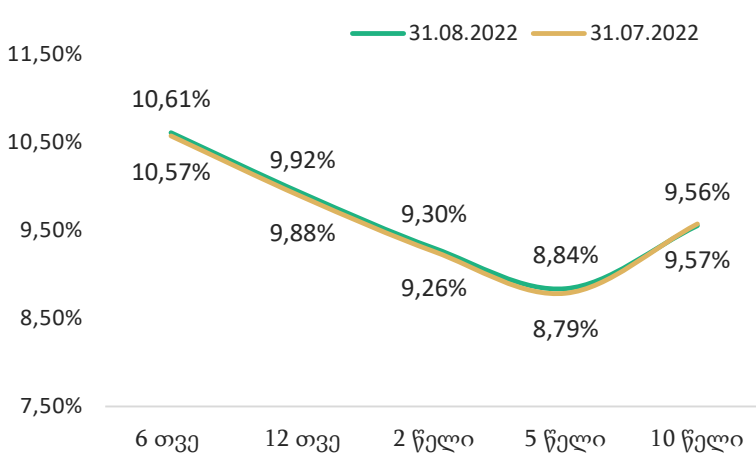
ნაერთი ბიუჯეტის ხარჯები, მლნ ლარი



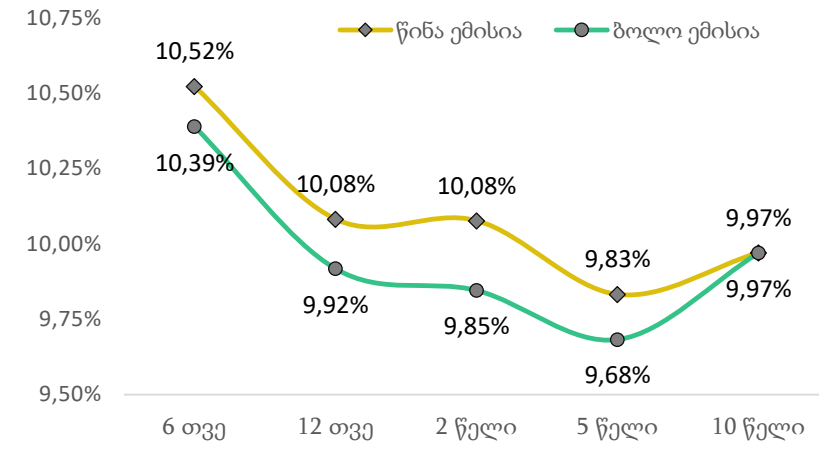
- 2022 წლის აგვისტოში გადასახადებიდან მიღებული შემოსავლის ფაქტობრივმა მაჩვენებელმა შეადგინა 1,234 მლნ ლარი, რაც 5.8 პროცენტით მეტია დაგეგმილ მაჩვენებელზე - 1,167 მლნ ლარზე.
- 2022 წლის ივლისში, ნაერთი ბიუჯეტის შემოსავლები წლიურად გაიზარდა 12.2 პროცენტით, ხოლო ხარჯები 8.6 პროცენტით.
- ნაერთი ბიუჯეტის საოპერაციო სალდომ, რაც წარმოადგენს მთავრობის დანაზოგს, შეადგინა -86.4 მლნ ლარი, ხოლო მთლიანი სალდო განისაზღვრა -374.5 მლნ ლარით.
- 2022 წლის ივლისში, გადასახადებიდან მიღებული შემოსავლის წლიურ ზრდაზე მნიშვნელოვანი გავლენა იქონია დღგ-დან მიღებულმა შემოსავალმა 9.1 პროცენტით კონტრიბუციით მთლიან ზრდაში.

წყარო: საქართველოს ფინანსთა სამინისტრო

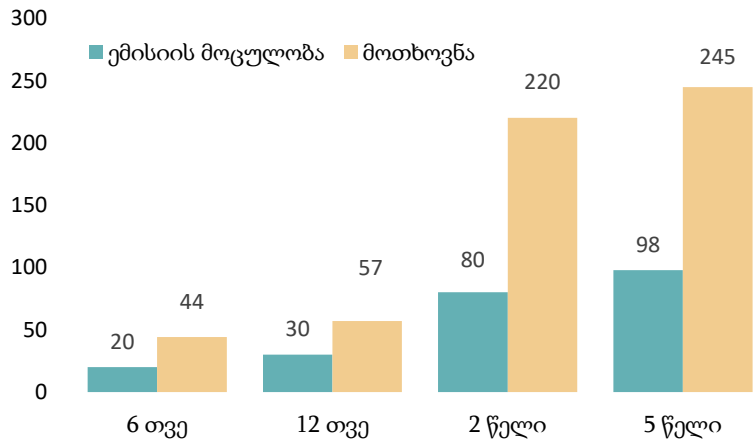
პორტფელის შემოსავლიანობის მრუდი



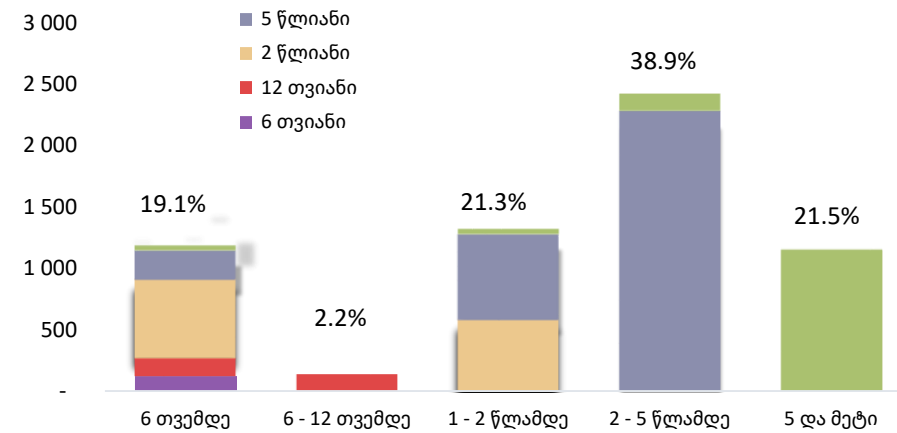
საშუალო შეწონილი საპროცენტო განაკვეთი



ემისია და მოთხოვნა, მლნ ლარი



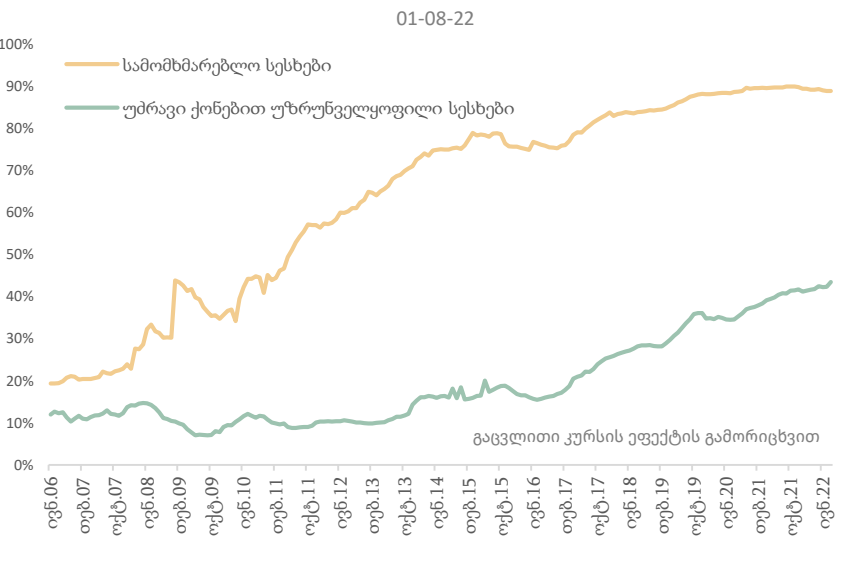
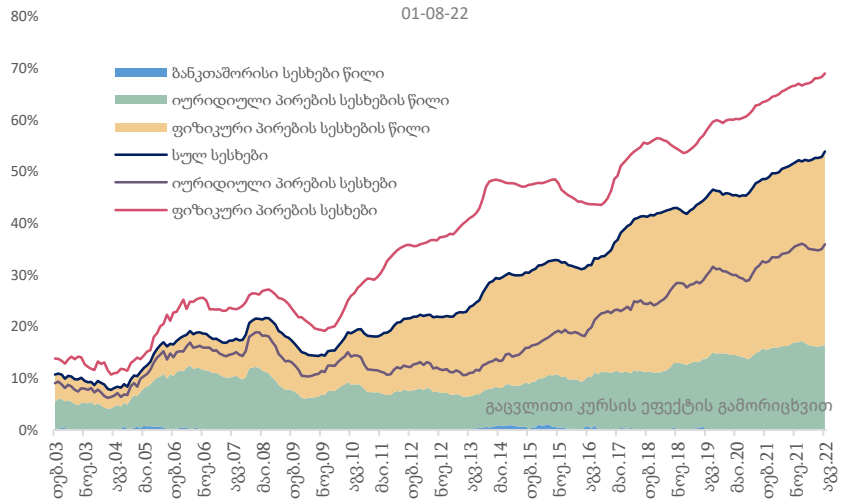
მლნ



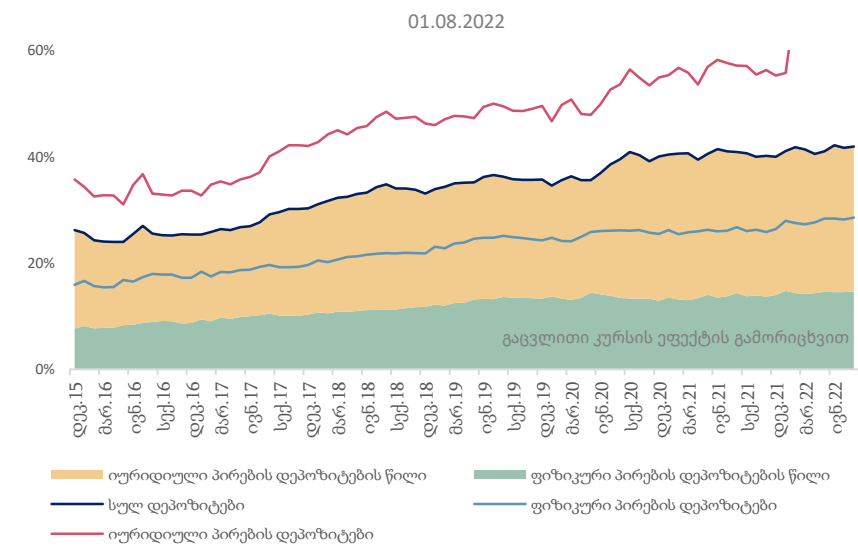
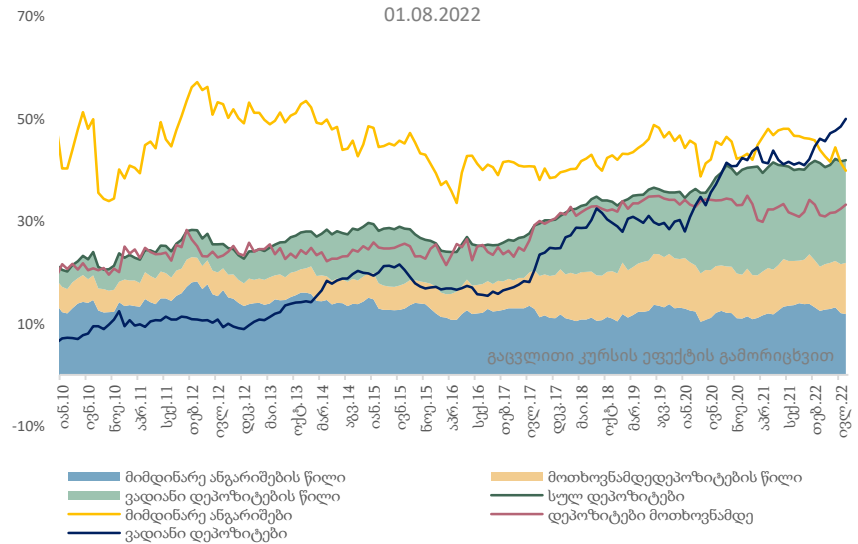
- 2022 წლის აგვისტოში ჩატარდა 4 აუქციონი ჯამური გამოშვებით 228 მლნ ლარი.
- საშუალო შეწონილმა საპროცენტო განაკვეთმა 9.833% შეადგინა.
- გამოშვებულ იქნა 6 და 12 თვის ვადიანობის სახაზინო ვალდებულებები; 2 და 5 წლის ვადიანობის სახაზინო ობლიგაციები. დაიფარა 148 მლნ ლარის მოცულობის ფასიანი ქაღალდები.
- 2022 წლის 31 აგვისტოსთვის სახელმწიფო ფასიანი ქაღალდების პორტფელის 21.27% ფორმირებული არის იმ ფასიანი ქაღალდებით, რომელთა დაფარვის ვადა დგება მომავალი 1 წლის განმავლობაში.
- მოთხოვნის კოეფიციენტი გასული თვის მაჩვენებელთან (ივლისი 2.67) შედარებით მცირედით შემცირდა და 2.48 შეადგინა

წყარო: საქართველოს ფინანსთა სამინისტრო

## სესხების ლარიზაცია



## დეპოზიტების ლარიზაცია

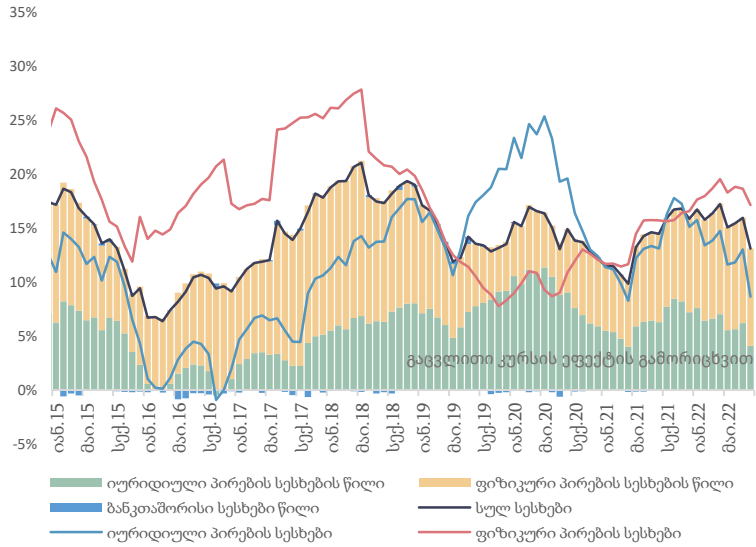


- 2022 წლის 1 აგვისტოს მდგომარეობით მთლიანი სესხების ნაშთების ლარიზაცია 53.9 პროცენტს გაუტოლდა.
- ფიზიკურ პირებზე გაცემული სესხების ნაშთებზე ლარიზაციამ 69.0 პროცენტი.
- იურიდიულ პირებზე გაცემული სესხების ნაშთებზე ლარიზაციამ შეადგინა 35.9 პროცენტი.
- მთლიანი დეპოზიტების ლარიზაცია 41.9 პროცენტს უტოლდება.
- იურიდიული პირების დეპოზიტების ნაშთებზე ლარიზაცია 66.2 პროცენტს გაუტოლდა.
- ფიზიკური პირების დეპოზიტების ლარიზაცია 28.5 პროცენტს შეადგენს.
- ვალიანი დეპოზიტების ლარიზაცია შეადგენს 50.0 პროცენტს.
- მიმდინარე ანგარიშების ლარიზაცია უტოლდება 39.8 პროცენტს უტოლდება.
- მოთხოვნამდე დეპოზიტების ლარიზაცია 33.2 პროცენტს შეადგენს.

წყარო: სებ

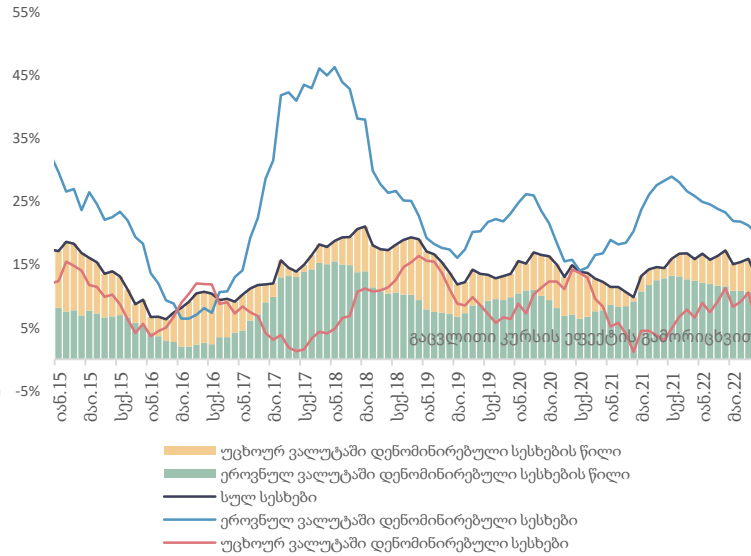
## სესხების წლიური ზრდა

01-08-22



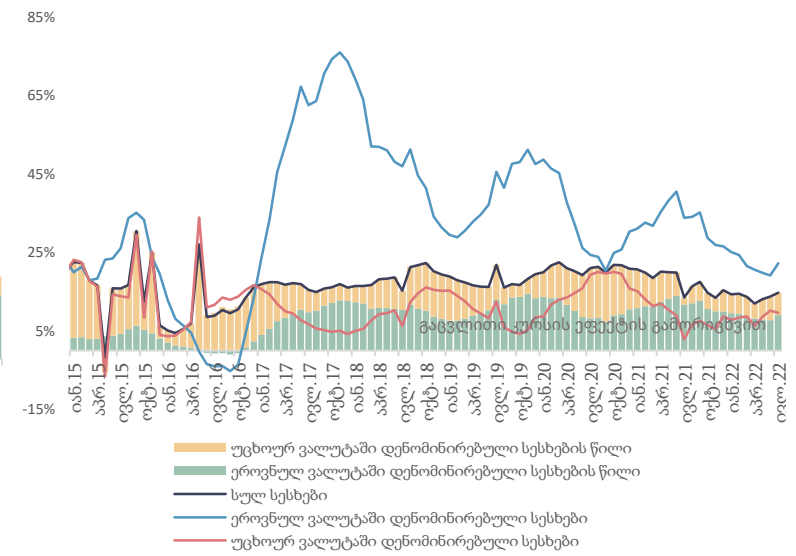
## სესხების წლიური ზრდა

01-08-22



## უძრავი ქონებით უზრუნველყოფილი სესხები, %წ/წ

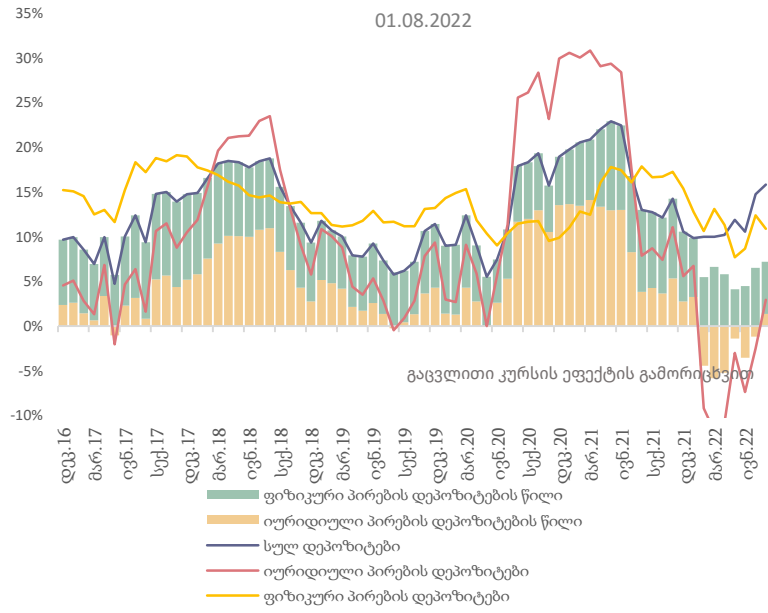
31-07-22



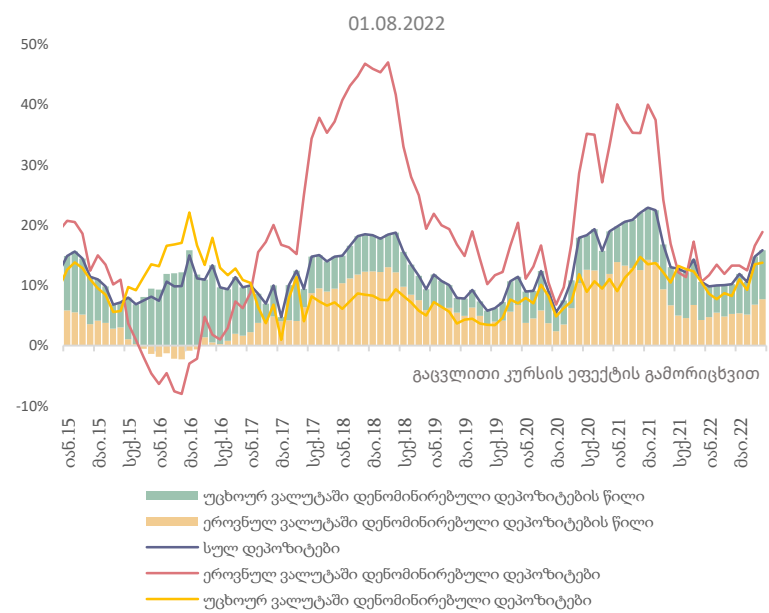
- 2022 წლის 1 აგვისტოს მდგომარეობით, 2021 წლის შესაბამის პერიოდთან შედარებით მთლიანი სესხები 13.1 პროცენტით გაიზარდა (კურსის ეფექტის გამორიცხვით).
- იურიდიული პირების სესხების წლიური ზრდა 8.6 პროცენტს შეადგენს.
- ფიზიკური პირების სესხების წლიური ზრდა 17.1 პროცენტს შეადგენს.
- 2022 წლის 1 ივლისის მდგომარეობით, ეროვნულ ვალუტაში დენომინირებული სესხების ზრდის მნიშვნელობა 20.0 პროცენტს გაუტოლდა.
- უცხოურ ვალუტაში დენომინირებული სესხების წლიური ზრდა 6.0 პროცენტს გაუტოლდა.
- 2022 წლის 30 ივლისის მდგომარეობით, უძრავი ქონებით უზრუნველყოფილი სესხების წლიურმა ზრდამ 14.7 პროცენტი შეადგინა. ამასთან იპოთეკური სესხები რომლებიც ეროვნულ ვალუტაშია დენომინირებული 22.2, ხოლო იპოთეკური სესხები რომლებიც უცხოურ ვალუტაშია დენომინირებული 9.6 პროცენტით გაიზარდა.



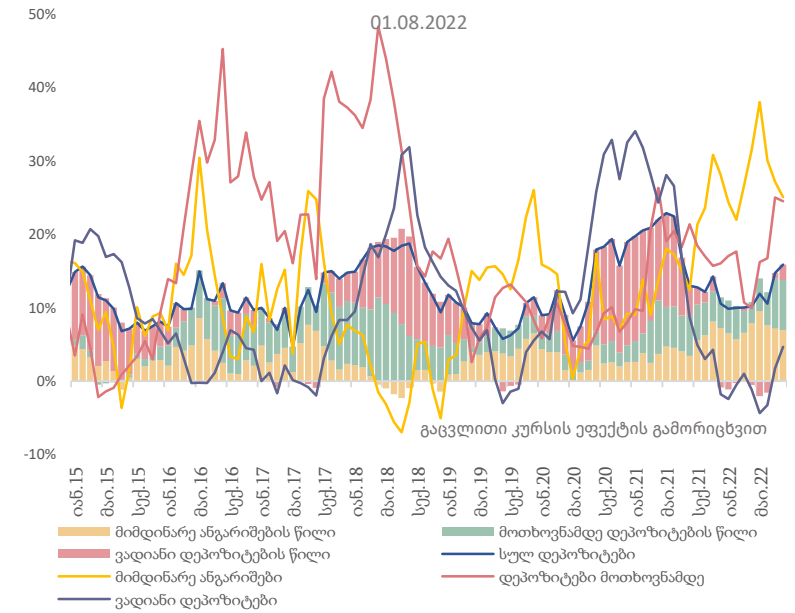
### დეპოზიტების წლიური ზრდა



### დეპოზიტების წლიური ზრდა



### დეპოზიტების წლიური ზრდა



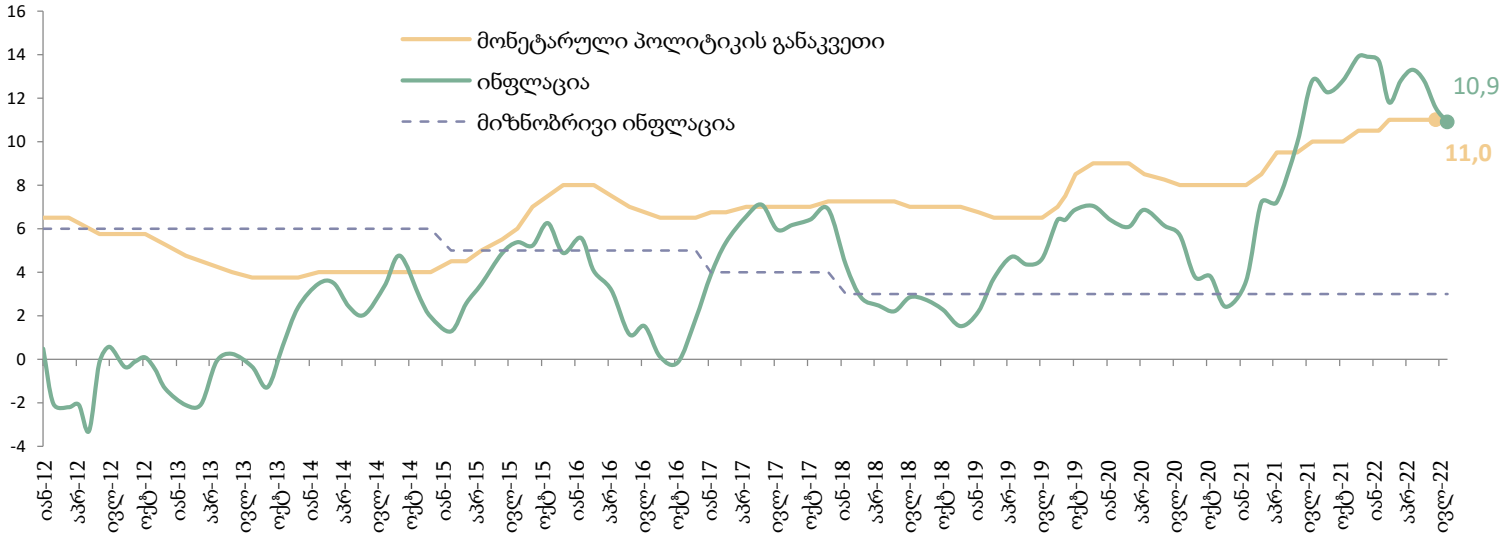
- მთლიანი დეპოზიტების ზრდა 2022 წლის 1 აგვისტოს 2021 წლის შესაბამის პერიოდთან შედარებით 15.8 პროცენტს შეადგენს.
- ეროვნული ვალუტით დენომინირებული დეპოზიტების წლიური ზრდა გაუტოლდა 18.9 პროცენტს, ხოლო უცხოური ვალუტით დენომინირებული დეპოზიტების წლიური ზრდა იმავე პერიოდში 13.8 პროცენტს შეადგენს.
- ფიზიკური პირების დეპოზიტების ზრდამ 10.9 პროცენტი შეადგინა, ხოლო იურიდიული პირების დეპოზიტების ზრდის მნიშვნელობა 3.0 პროცენტს გაუტოლდა.
- მიმდინარე ანგარიშების წლიურმა ზრდამ 2022 წლის აგვისტოს დასაწყისში შეადგინა 25.1 პროცენტი.
- ვადიანი დეპოზიტების ნაშთების წლიური ზრდა 4.6 პროცენტს გაუტოლდა.
- მოთხოვნამდე დეპოზიტების ზრდამ შეადგინა 24.5 პროცენტი.

წყარო: სეპ

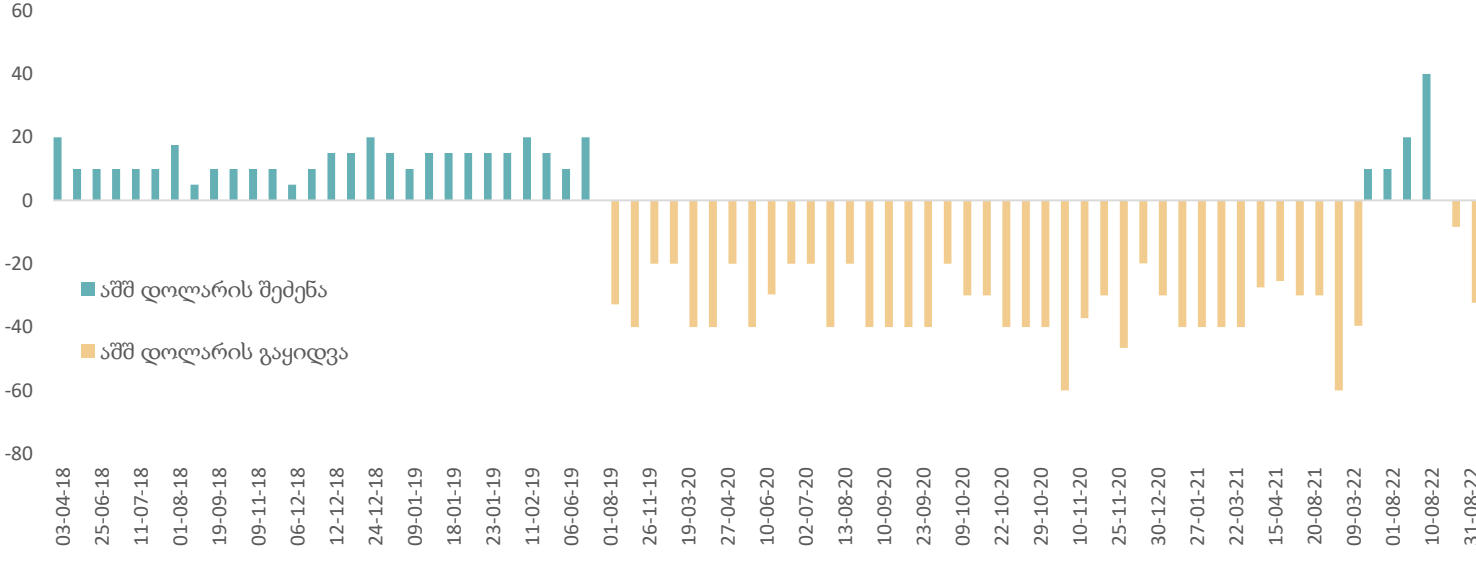


# საქართველოს ეროვნულმა ბანკმა მონეტარული პოლიტიკის განაკვეთი 11 პროცენტზე დატოვა

ინფლაცია და მონეტარული პოლიტიკის განაკვეთი



სებ-ის სავალუტო აუქციონზე აშშ დოლარით ვაჭრობის დინამიკა, მლნ აშშ დოლარი

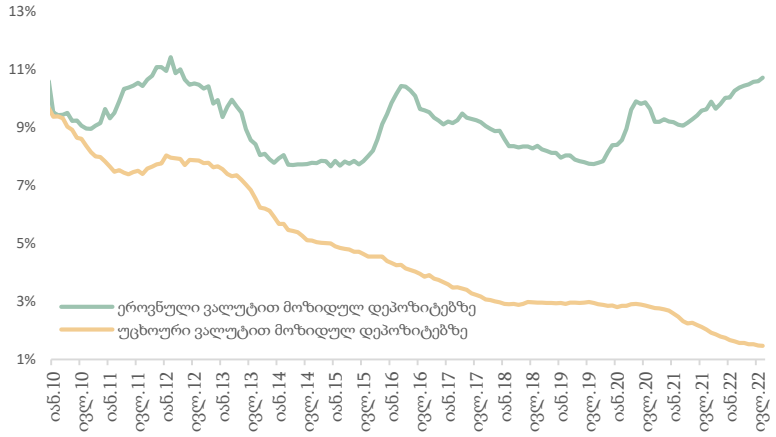


- საქართველოს ეროვნული ბანკის მონეტარული პოლიტიკის კომიტეტმა 2022 წლის 3 აგვისტოს რეფინანსირების განაკვეთი უცვლელად 11.0 პროცენტზე დატოვა.
- სებ-ს მიხედვით მიუხედავად იმისა, რომ ბოლო პერიოდში საერთაშორისო ბაზრებზე ფასების დასტაბილურების ნიშნები იკვეთება, გაურკვევლობა მაინც მაღალ დონეზე ნარჩუნდება და მომავალი ტენდენციები მნიშვნელოვნად არის დამოკიდებული მსოფლიოში გეოპოლიტიკური მოვლენების განვითარებაზე. მთლიანობაში, ამ ფაქტორების გავლენით, მიმდინარე და მომავალ წელს ინფლაციას შემცირების - თუმცა წინა პროგნოზთან შედარებით უფრო ნელი ტემპით - ტენდენცია ექნება და, სხვა თანაბარ პირობებში, ის მის მიზნობრივ დონეს 2023 წლის შუა პერიოდიდან დაუახლოვდება
- მონეტარული პოლიტიკის შემდეგი სხდომა 2022 წლის 14 სექტემბერს ჩატარდება.
- ეროვნულმა ბანკმა აგვისტოში 6 ჯერ ჩაერთო სავალუტო აუქციონებში, აგვისტოს პირველ ნახევარში როდესაც ლარი მყარდებოდა ეროვნულმა ბანკმა სავალუტო აუქციონის მეშვეობით 70 მილიონი აშშ დოლარი შეისყიდა, ხოლო აგვისტოს მეორე ნახევარში ლარის მკვეთრი გაუფასურების ფონზე 40.6 მილიონი აშშ დოლარი გაყიდა აუქციონის მეშვეობით.

წყარო: სებ

## საპროცენტო განაკვეთები დეპოზიტებზე

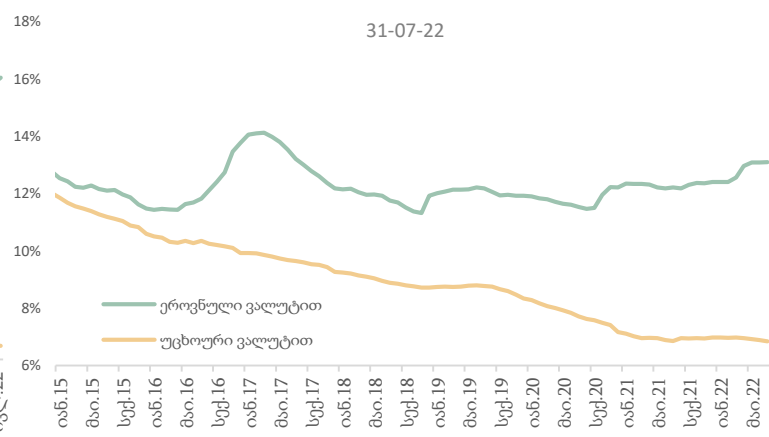
01.08.2022



## საპროცენტო განაკვეთები გაცემულ, უძრავი ქონებით უზრუნველყოფილ სესხებზე

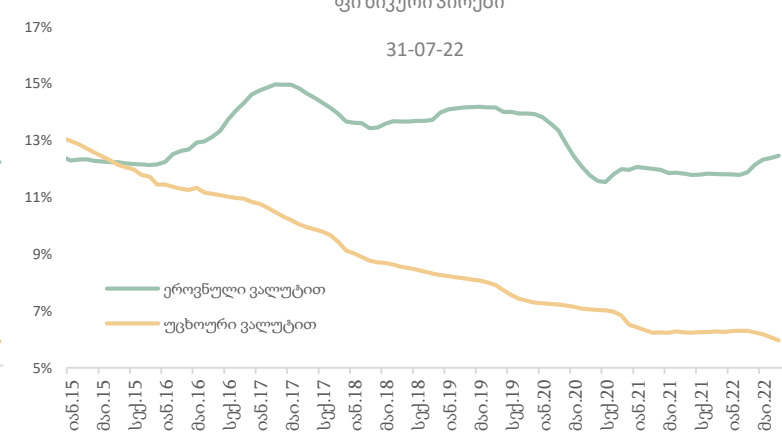
იურიდიული პირები

31-07-22



ფიზიკური პირები

31-07-22



- 2022 წლის 1 აგვისტოს მდგომარეობით უცხოური ვალუტით განთავსებულ დეპოზიტებზე საპროცენტო განაკვეთმა 1.5 პროცენტი შეადგინა, ხოლო ეროვნული ვალუტით 10.7 პროცენტს.
- იურიდიული პირების მიერ ეროვნულ ვალუტაში განთავსებულ დეპოზიტებზე საშუალო შეწონილი საპროცენტო განაკვეთი 11.1 პროცენტს გაუტოლდა, ხოლო უცხოური ვალუტით 1.6 პროცენტს.
- ფიზიკური პირების დეპოზიტებზე საშუალო წლიური საპროცენტო განაკვეთები უცხოური ვალუტით განთავსებულ დეპოზიტებზე 1.5 პროცენტს, ხოლო ეროვნული ვალუტით - 10.7 პროცენტს შეადგენს.
- საშუალო წლიური შეწონილი საპროცენტო განაკვეთი მოკლევადიან სამომხმარებლო სესხებზე 15.5 პროცენტს გაუტოლდა (ეროვნული ვალუტით - 19.7 პროცენტი, ხოლო უცხოური ვალუტით - 4.5 პროცენტს).
- საშუალო წლიური შეწონილი საპროცენტო განაკვეთი გრძელვადიან სამომხმარებლო სესხებზე 16.8 პროცენტს გაუტოლდა (ეროვნული ვალუტით - 18.1 პროცენტი, ხოლო უცხოური ვალუტით - 6.5 პროცენტს).
- იურიდიულ პირებზე გაცემულ, ეროვნულ ვალუტაში დენომინირებულ იპოთეკურ სესხებზე საპროცენტო განაკვეთი 2022 წლის ივლისის ბოლოს 14.2 პროცენტს შეადგენდა, ხოლო უცხოურ ვალუტით 7.2 პროცენტს. ფიზიკურ პირებზე ეროვნულ ვალუტაში გაცემულ სესხებზე საპროცენტო განაკვეთმა 13.3 პროცენტი შეადგინა, ხოლო უცხოურ ვალუტაში 5.9 პროცენტი.

წყარო: სეზ

# საინფორმაციო ფურცელი

პუბლიკაცია მომზადებულია საქართველოს ფინანსთა სამინისტროს მაკროეკონომიკური ანალიზისა და ფისკალური პოლიტიკის დაგეგმვის დეპარტამენტის მიერ. პუბლიკაციაში მოცემული ინფორმაცია და აზრები წარმოადგენს ავტორების - მაკროეკონომიკური ანალიზისა და ფისკალური პოლიტიკის დაგეგმვის დეპარტამენტის ეკონომიკური გუნდის აზრებს და არ წარმოადგენს საქართველოს ფინანსთა სამინისტროს ოფიციალურ პოზიციას. პუბლიკაციაში მოყვანილი ანალიტიკური ინფორმაცია ემსახურება საინფორმაციო მიზნებს და მოპოვებულია საჯარო წყაროებიდან. ანგარიშში მოცემული პროგნოზები და გაანგარიშებები არ უნდა იყოს მიღებული როგორც დაპირება, მინიშნება და გარანტია.

საქართველო, თბილისი 0105, გორგასლის ქუჩა N16

ცხელი ხაზი: (995 32) 2 261 407

ელ. ფოსტა: [info@mof.ge](mailto:info@mof.ge); [www.mof.ge](http://www.mof.ge)



საქართველოს ფინანსთა  
სამინისტრო